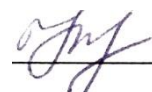


Министерство сельского хозяйства Российской Федерации  
Федеральное государственное бюджетное образовательное учреждение высшего образования  
«Кузбасская государственная сельскохозяйственная академия»  
Кафедра ландшафтной архитектуры

УТВЕРЖДЕН  
на заседании кафедры  
«01» сентября 2023 г., протокол № 1  
заведующего кафедрой



С. Н. Витязь

(подпись)

**ФОНД  
ОЦЕНОЧНЫХ СРЕДСТВ**

**ПРИЛОЖЕНИЕ К РАБОЧЕЙ ПРОГРАММЕ ДИСЦИПЛИНЫ (МОДУЛЯ)**

**Б1.В.01 ТЕОРИЯ ЛАНДШАФТНОЙ АРХИТЕКТУРЫ И МЕТОДОЛОГИЯ  
ПРОЕКТИРОВАНИЯ**

для студентов по направлению подготовки бакалавриата

35.03.10 Ландшафтная архитектура Профиль Декоративное растениеводство

Разработчик: Воронова И. В.

Кемерово 2023

## СОДЕРЖАНИЕ

1 ПОКАЗАТЕЛИ И КРИТЕРИИ ОЦЕНИВАНИЯ КОМПЕТЕНЦИЙ НА РАЗЛИЧНЫХ ЭТАПАХ ИХ ФОРМИРОВАНИЯ, ОПИСАНИЕ ШКАЛ ОЦЕНИВАНИЯ.....	3
1.1 Перечень компетенций .....	3
1.2 Показатели и критерии оценивания компетенций на различных этапах их формирования.....	4
1.3 Описание шкал оценивания .....	12
1.4 Общая процедура и сроки проведения оценочных мероприятий .....	13
2 ТИПОВЫЕ КОНТРОЛЬНЫЕ ЗАДАНИЯ, НЕОБХОДИМЫЕ ДЛЯ ОЦЕНКИ ЗНАНИЙ, УМЕНИЙ, НАВЫКОВ .....	15
2.1 Текущий контроль знаний студентов.....	15
2.2 Промежуточная аттестация .....	25
2.3 Типовые варианты тестирования.....	31
2.4 Типовой экзаменационный билет .....	39
3 МЕТОДИЧЕСКИЕ МАТЕРИАЛЫ, ОПРЕДЕЛЯЮЩИЕ ПРОЦЕДУРЫ ОЦЕНИВАНИЯ ЗНАНИЙ, УМЕНИЙ, НАВЫКОВ.....	40

# **1 ПОКАЗАТЕЛИ И КРИТЕРИИ ОЦЕНИВАНИЯ КОМПЕТЕНЦИЙ НА РАЗЛИЧНЫХ ЭТАПАХ ИХ ФОРМИРОВАНИЯ, ОПИСАНИЕ ШКАЛ ОЦЕНИВАНИЯ**

## **1.1 Перечень компетенций**

Процесс изучения дисциплины направлен на формирование следующих компетенций:

- ПК-5 - Способен осуществлять сбор, подготовку, обработку и оформлять исходные данные для проектирования;

- ПК-6 - Способен разрабатывать проектную и рабочую техническую документацию на объекты ландшафтной архитектуры в соответствии с действующими нормативными документами и с учетом современных тенденций, оформлять законченные проектные работы.

## 1.2 Показатели и критерии оценивания компетенций на различных этапах их формирования

Конечными результатами освоения программы дисциплины являются сформированные когнитивные дескрипторы «знать», «уметь», «владеть» (31, У1, В1, 32, У2, В2, 33, У3, В3), расписанные по отдельным компетенциям. Формирование этих дескрипторов происходит в течение изучения дисциплины по этапам в рамках различного вида занятий и самостоятельной работы.

Таблица 1 – Соответствие этапов (уровней) освоения компетенции планируемым результатам обучения и критериям их оценивания

Этап (уровень) освоения компетенции	Планируемые результаты обучения (показатели достижения заданного уровня освоения компетенций)	Критерии оценивания результатов обучения					Оценочные средства
		1	2	3	4	5	
<b>ПК-5 - Способен осуществлять сбор, подготовку, обработку и оформлять исходные данные для проектирования</b>							
<b>Первый этап</b> (начало формирования) <i>Демонстрирует знания современных методов сбора и обработки данных об объективных, социально-культурных, исторических условиях района ландшафтного проектирования</i>	<b>Владеть:</b> навыками планирования и контроля выполнения заданий по сбору, обработке и документальному оформлению дополнительных данных, необходимых для разработки раздела проектной документации на объекты ландшафтной архитектуры <b>В1</b>	Не владеет	Фрагментарное владение навыками планирования и контроля выполнения заданий по сбору, обработке и документальному оформлению дополнительных данных, необходимых для разработки раздела проектной документации на объекты ландшафтной архитектуры	В целом успешное, но не систематическое владение навыками планирования и контроля выполнения заданий по сбору, обработке и документальному оформлению дополнительных данных, необходимых для разработки раздела проектной документации на объекты ландшафтной архитектуры	В целом успешное, но содержащее отдельные проблемы владение навыками планирования и контроля выполнения заданий по сбору, обработке и документальному оформлению дополнительных данных, необходимых для разработки раздела проектной документации на объекты ландшафтной архитектуры	Успешное и систематическое владение навыками планирования и контроля выполнения заданий по сбору, обработке и документальному оформлению дополнительных данных, необходимых для разработки раздела проектной документации на объекты ландшафтной архитектуры	Собеседование, тестирование
	<b>Уметь:</b> разрабатывать задания на проектирование объекта ландшафтного строи-	Не умеет	Фрагментарное умение разрабатывать задания на проектирование объекта	В целом успешное, но не систематическое умение разрабатывать задания на проектирование объекта	В целом успешное, но содержащее отдельные проблемы умение разрабатывать задания на проектирование	Успешное и систематическое умение разрабатывать задания на проектирова-	Собеседование, тестирование

Этап (уровень) освоения компетенции	Планируемые результаты обучения (показатели достижения заданного уровня освоения компетенций)	Критерии оценивания результатов обучения					Оценочные средства
		1	2	3	4	5	
	тельства и разработку раздела проектной документации на основе исходно-разрешительной документации <b>У1</b>		ландшафтного строительства и разработку раздела проектной документации на основе исходно-разрешительной документации	ландшафтного строительства и разработку раздела проектной документации на основе исходно-разрешительной документации	объекта ландшафтного строительства и разработку раздела проектной документации на основе исходно-разрешительной документации	ние объекта ландшафтного строительства и разработку раздела проектной документации на основе исходно-разрешительной документации	
	<b>Знать:</b> требования законодательства и нормативных правовых актов, нормативных технических и нормативных методических документов к организации, порядку проведения и представлению отчетных материалов инженерных изысканий в области ландшафтного проектирования <b>З1</b>	Не знает	Фрагментарные знания требований законодательства и нормативных правовых актов, нормативных технических и нормативных методических документов к организации, порядку проведения и представлению отчетных материалов инженерных изысканий в области ландшафтного проектирования	В целом успешные, но не систематические знания требований законодательства и нормативных правовых актов, нормативных технических и нормативных методических документов к организации, порядку проведения и представлению отчетных материалов инженерных изысканий в области ландшафтного проектирования	В целом успешные, но содержащие отдельные пробелы знания требований законодательства и нормативных правовых актов, нормативных технических и нормативных методических документов к организации, порядку проведения и представлению отчетных материалов инженерных изысканий в области ландшафтного проектирования	Успешные и систематические знания требований законодательства и нормативных правовых актов, нормативных технических и нормативных методических документов к организации, порядку проведения и представлению отчетных материалов инженерных изысканий в области ландшафтного проектирования	Собеседование, тестирование
<b>Второй этап</b> (продолжение формирования) <i>Использует современные технологии поиска, обработки, хранения и использования профессионально значимой информации в ландшафтном проектировании</i>	<b>Владеть:</b> навыками планирования и контроля проведения дополнительных исследований и инженерных изысканий, необходимых для разработки раздела проектной документации на объекты ландшафтной архитектуры <b>В2</b>	Не владеет	Фрагментарное владение навыками планирования и контроля проведения дополнительных исследований и инженерных изысканий, необходимых для разработки раздела проектной документации на объекты ландшафтной архитектуры	В целом успешное, но не систематическое владение навыками планирования и контроля проведения дополнительных исследований и инженерных изысканий, необходимых для разработки раздела проектной документации на объекты ландшафтной архитектуры	В целом успешное, но содержащее отдельные пробелы владение навыками планирования и контроля проведения дополнительных исследований и инженерных изысканий, необходимых для разработки раздела проектной документации на объекты ландшафтной архитектуры	Успешное и систематическое владение навыками планирования и контроля проведения дополнительных исследований и инженерных изысканий, необходимых для разработки раздела проектной документации на объекты ландшафтной архитектуры	Собеседование, тестирование

Этап (уровень) освоения компетенции	Планируемые результаты обучения (показатели достижения заданного уровня освоения компетенций)	Критерии оценивания результатов обучения					Оценочные средства
		1	2	3	4	5	
	<b>Уметь:</b> определять состав и объемы дополнительных исследований и инженерных изысканий для разработки раздела проектной документации на объекты ландшафтной архитектуры <b>У2</b>	Не умеет	Фрагментарное умение определять состав и объемы дополнительных исследований и инженерных изысканий для разработки раздела проектной документации на объекты ландшафтной архитектуры	В целом успешное, но не систематическое умение определять состав и объемы дополнительных исследований и инженерных изысканий для разработки раздела проектной документации на объекты ландшафтной архитектуры	В целом успешное, но содержащее отдельные провалы умение определять состав и объемы дополнительных исследований и инженерных изысканий для разработки раздела проектной документации на объекты ландшафтной архитектуры	Успешное и систематическое умение определять состав и объемы дополнительных исследований и инженерных изысканий для разработки раздела проектной документации на объекты ландшафтной архитектуры	Собеседование, тестирование
	<b>Знать:</b> виды и методы проведения исследований для проектирования объекта ландшафтной архитектуры <b>З2</b>	Не знает	Фрагментарные знания о видах и методах проведения исследований для проектирования объекта ландшафтной архитектуры	В целом успешные, но не систематические знания о видах и методах проведения исследований для проектирования объекта ландшафтной архитектуры	В целом успешные, но содержащие отдельные провалы знания о видах и методах проведения исследований для проектирования объекта ландшафтной архитектуры	Успешные и систематические знания о видах и методах проведения исследований для проектирования объекта ландшафтной архитектуры	Собеседование, тестирование
<b>Третий этап</b> (завершение формирования) <i>Способен осуществлять натурные обследования объектов ландшафтной архитектуры, подготовку отчетов и презентационных материалов по анализу и формализации полученных исходных данных территории ландшафтного проектирования</i>	<b>Владеть:</b> навыками составления сводного анализа исходных данных, данных заданий на проектирование, собранных данных и данных, полученных в результате дополнительных исследований и инженерных изысканий, для выполнения раздела проектной документации на объекты ландшафтной архитектуры <b>В3</b>	Не владеет	Фрагментарное владение навыками составления сводного анализа исходных данных, данных заданий на проектирование, собранных данных и данных, полученных в результате дополнительных исследований и инженерных изысканий, для выполнения раздела проектной документации на объекты ландшафтной архитектуры	В целом успешное, но не систематическое владение навыками составления сводного анализа исходных данных, данных заданий на проектирование, собранных данных и данных, полученных в результате дополнительных исследований и инженерных изысканий, для выполнения раздела проектной документации на объекты ландшафтной архитектуры	В целом успешное, но содержащее отдельные провалы владение навыками составления сводного анализа исходных данных, данных заданий на проектирование, собранных данных и данных, полученных в результате дополнительных исследований и инженерных изысканий, для выполнения раздела проектной документации на объекты ландшафтной архитектуры	Успешное и систематическое владение навыками составления сводного анализа исходных данных, данных заданий на проектирование, собранных данных и данных, полученных в результате дополнительных исследований и инженерных изысканий, для выполнения раздела проектной документации на объекты ландшафтной архитектуры	Собеседование, тестирование

Этап (уровень) освоения компетенции	Планируемые результаты обучения (показатели достижения заданного уровня освоения компетенций)	Критерии оценивания результатов обучения					Оценочные средства
		1	2	3	4	5	
	<b>Уметь:</b> анализировать качество исходных данных, данных задания на проектирование объекта ландшафтного строительства и данных задания на разработку раздела проектной документации на объекты ландшафтной архитектуры <b>У3</b>	Не умеет	Фрагментарное умение анализировать качество исходных данных, данных задания на проектирование объекта ландшафтного строительства и данных задания на разработку раздела проектной документации на объекты ландшафтной архитектуры	В целом успешное, но не систематическое умение анализировать качество исходных данных, данных задания на проектирование объекта ландшафтного строительства и данных задания на разработку раздела проектной документации на объекты ландшафтной архитектуры	В целом успешное, но содержащее отдельные пробелы умение анализировать качество исходных данных, данных задания на проектирование объекта ландшафтного строительства и данных задания на разработку раздела проектной документации на объекты ландшафтной архитектуры	Успешное и систематическое умение анализировать качество исходных данных, данных задания на проектирование объекта ландшафтного строительства и данных задания на разработку раздела проектной документации на объекты ландшафтной архитектуры	Собеседование, тестирование
	<b>Знать:</b> основные источники получения и методы анализа информации в ландшафтно-архитектурном проектировании, включая справочные, методические и реферативные <b>З3</b>	Не знает	Фрагментарные знания основных источников получения и методов анализа информации в ландшафтно-архитектурном проектировании, включая справочные, методические и реферативные	В целом успешные, но не систематические знания основных источников получения и методов анализа информации в ландшафтно-архитектурном проектировании, включая справочные, методические и реферативные	В целом успешные, но содержащие отдельные пробелы знания основных источников получения и методов анализа информации в ландшафтно-архитектурном проектировании, включая справочные, методические и реферативные	Успешные и систематические знания основных источников получения и методов анализа информации в ландшафтно-архитектурном проектировании, включая справочные, методические и реферативные	Собеседование, тестирование

Этап (уровень) освоения компетенции	Планируемые результаты обучения (показатели достижения заданного уровня освоения компетенций)	Критерии оценивания результатов обучения					Оценочные средства
		1	2	3	4	5	
ПК-6 - Способен разрабатывать проектную и рабочую техническую документацию на объекты ландшафтной архитектуры в соответствии с действующими нормативными документами и с учетом современных тенденций, оформлять законченные проектные работы							
<b>Первый этап</b> (начало формирования) <i>Демонстрирует знания подготовки и оформления материалов при разработке проектной документации на объекты ландшафтной архитектуры</i>	<b>Владеть:</b> навыками анализа опыта проектирования, строительства и эксплуатации аналогичных объектов ландшафтного строительства <b>В1</b>	Не владеет	Фрагментарное владение навыками анализа опыта проектирования, строительства и эксплуатации аналогичных объектов ландшафтного строительства	В целом успешное, но не систематическое владение навыками анализа опыта проектирования, строительства и эксплуатации аналогичных объектов ландшафтного строительства	В целом успешное, но содержащее отдельные проблемы владение навыками анализа опыта проектирования, строительства и эксплуатации аналогичных объектов ландшафтного строительства	Успешное и систематическое владение навыками анализа опыта проектирования, строительства и эксплуатации аналогичных объектов ландшафтного строительства	Собеседование, тестирование
	<b>Уметь:</b> осуществлять анализ содержания проектных задач, выбирать методы и средства их решения <b>У1</b>	Не умеет	Фрагментарное умение осуществлять анализ содержания проектных задач, выбирать методы и средства их решения	В целом успешное, но не систематическое умение осуществлять анализ содержания проектных задач, выбирать методы и средства их решения	В целом успешное, но содержащее отдельные проблемы умение осуществлять анализ содержания проектных задач, выбирать методы и средства их решения	Успешное и систематическое умение осуществлять анализ содержания проектных задач, выбирать методы и средства их решения	Собеседование, тестирование
	<b>Знать:</b> социальные, функционально-технологические, эргономические, эстетические, экологические и экономические требования к различным типам объектов ландшафтного строительства <b>З1</b>	Не знает	Фрагментарные знания о социальных, функционально-технологических, эргономических, эстетических, экологических и экономических требованиях к различным типам объектов ландшафтного строительства	В целом успешные, но не систематические знания о социальных, функционально-технологических, эргономических, эстетических, экологических и экономических требованиях к различным типам объектов ландшафтного строительства	В целом успешные, но содержащие отдельные проблемы знания о социальных, функционально-технологических, эргономических, эстетических, экологических и экономических требованиях к различным типам объектов ландшафтного строительства	Успешные и систематические знания о социальных, функционально-технологических, эргономических, эстетических, экологических и экономических требованиях к различным типам объектов ландшафтного строительства	Собеседование, тестирование



Этап (уровень) освоения компетенции	Планируемые результаты обучения (показатели достижения заданного уровня освоения компетенций)	Критерии оценивания результатов обучения					Оценочные средства
		1	2	3	4	5	
<b>Второй этап</b> (продолжение формирования) <i>Способен применять творческий подход в разработке концепции, дизайна и архитектурно-планировочных решений проекта ландшафтной организации территории с учетом действующих нормативных документов и современных тенденций.</i>	<b>Владеть:</b> навыками осуществления и обоснования выбора сложных архитектурных и объемно-планировочных решений и функционально-технологических, эргономических и эстетических требований, установленных заданием на проектирование <b>В2</b>	Не владеет	Фрагментарное владение навыками осуществления и обоснования выбора сложных архитектурных и объемно-планировочных решений и функционально-технологических, эргономических и эстетических требований, установленных заданием на проектирование	В целом успешное, но не систематическое владение навыками осуществления и обоснования выбора сложных архитектурных и объемно-планировочных решений и функционально-технологических, эргономических и эстетических требований, установленных заданием на проектирование	В целом успешное, но содержащее отдельные проблемы владение навыками осуществления и обоснования выбора сложных архитектурных и объемно-планировочных решений и функционально-технологических, эргономических и эстетических требований, установленных заданием на проектирование	Успешное и систематическое владение навыками осуществления и обоснования выбора сложных архитектурных и объемно-планировочных решений и функционально-технологических, эргономических и эстетических требований, установленных заданием на проектирование	Собеседование, тестирование
	<b>Уметь:</b> осуществлять и обосновывать выбор сложных ландшафтно-архитектурных и планировочных решений в контексте заданного концептуального проекта и функционально-технологических, эргономических и эстетических требований, установленных заданием на проектирование <b>У2</b>	Не умеет	Фрагментарное умение осуществлять и обосновывать выбор сложных ландшафтно-архитектурных и планировочных решений в контексте заданного концептуального проекта и функционально-технологических, эргономических и эстетических требований, установленных заданием на проектирование	В целом успешное, но не систематическое умение осуществлять и обосновывать выбор сложных ландшафтно-архитектурных и планировочных решений в контексте заданного концептуального проекта и функционально-технологических, эргономических и эстетических требований, установленных заданием на проектирование	В целом успешное, но содержащее отдельные проблемы умение осуществлять и обосновывать выбор сложных ландшафтно-архитектурных и планировочных решений в контексте заданного концептуального проекта и функционально-технологических, эргономических и эстетических требований, установленных заданием на проектирование	Успешное и систематическое умение осуществлять и обосновывать выбор сложных ландшафтно-архитектурных и планировочных решений в контексте заданного концептуального проекта и функционально-технологических, эргономических и эстетических требований, установленных заданием на проектирование	Собеседование, тестирование
	<b>Знать:</b> творческие приемы выдвижения авторского	Не знает	Фрагментарные знания о творческих приемах выдвижения	В целом успешные, но не систематические знания о творческих приемах вы-	В целом успешные, но содержащие отдельные проблемы знания о творческих	Успешные и систематические знания о творче-	Собеседование, тестирование

Этап (уровень) освоения компетенции	Планируемые результаты обучения (показатели достижения заданного уровня освоения компетенций)	Критерии оценивания результатов обучения					Оценочные средства
		1	2	3	4	5	
	ландшафтно-архитектурного художественного замысла <b>32</b>		авторского ландшафтно-архитектурного художественного замысла	движения авторского ландшафтно-архитектурного художественного замысла	приемах выдвижения авторского ландшафтно-архитектурного художественного замысла	ских приемах выдвижения авторского ландшафтно-архитектурного художественного замысла	
<b>Третий этап</b> (завершение формирования) <i>Способен разрабатывать и оформлять разделы проектной документации на объекты ландшафтной архитектуры</i>	<b>Владеть:</b> навыками подготовки и согласования ландшафтно-архитектурного и планировочных решений с разрабатываемыми решениями по другим разделам проектной документации <b>B2</b>	Не владеет	Фрагментарное владение навыками подготовки и согласования ландшафтно-архитектурного и планировочных решений с разрабатываемыми решениями по другим разделам проектной документации	В целом успешное, но не систематическое владение навыками подготовки и согласования ландшафтно-архитектурного и планировочных решений с разрабатываемыми решениями по другим разделам проектной документации	В целом успешное, но содержащее отдельные проблемы владение навыками подготовки и согласования ландшафтно-архитектурного и планировочных решений с разрабатываемыми решениями по другим разделам проектной документации	Успешное и систематическое владение навыками подготовки и согласования ландшафтно-архитектурного и планировочных решений с разрабатываемыми решениями по другим разделам проектной документации	Собеседование, тестирование
	<b>Уметь:</b> определять допустимые варианты изменений разрабатываемых ландшафтно-архитектурных и планировочных решений при согласовании с решениями по другим разделам проектной документации <b>У2</b>	Не умеет	Фрагментарное умение определять допустимые варианты изменений разрабатываемых ландшафтно-архитектурных и планировочных решений при согласовании с решениями по другим разделам проектной документации	В целом успешное, но не систематическое умение определять допустимые варианты изменений разрабатываемых ландшафтно-архитектурных и планировочных решений при согласовании с решениями по другим разделам проектной документации	В целом успешное, но содержащее отдельные проблемы умение определять допустимые варианты изменений разрабатываемых ландшафтно-архитектурных и планировочных решений при согласовании с решениями по другим разделам проектной документации	Успешное и систематическое умение определять допустимые варианты изменений разрабатываемых ландшафтно-архитектурных и планировочных решений при согласовании с решениями по другим разделам проектной документации	Собеседование, тестирование
	<b>Знать:</b> состав технико-экономических показателей, учитываемых при	Не знает	Фрагментарные знания состава технико-экономических показателей, учитываемых	В целом успешные, но не систематические знания состава технико-экономических показателей, учитываемых	В целом успешные, но содержащие отдельные проблемы знания состава технико-экономических показателей, учитываемых	Успешные и систематические знания состава технико-экономических показателей, учитываемых	Собеседование, тестирование

Этап (уровень) освоения компетенции	Планируемые результаты обучения (показатели достижения заданного уровня освоения компетенций)	Критерии оценивания результатов обучения					Оценочные средства
		1	2	3	4	5	
	проведении технико-экономических расчетов проектных решений раздела проектной и рабочей документации на объекты ландшафтной архитектуры <b>32</b>		при проведении технико-экономических расчетов проектных решений раздела проектной и рабочей документации на объекты ландшафтной архитектуры	лей, учитываемых при проведении технико-экономических расчетов проектных решений раздела проектной и рабочей документации на объекты ландшафтной архитектуры	телей, учитываемых при проведении технико-экономических расчетов проектных решений раздела проектной и рабочей документации на объекты ландшафтной архитектуры	экономических показателей, учитываемых при проведении технико-экономических расчетов проектных решений раздела проектной и рабочей документации на объекты ландшафтной архитектуры	

Этапы формирования компетенций реализуются в ходе освоения дисциплины, что отражается в тематическом плане дисциплины.

### 1.3 Описание шкал оценивания

Для оценки составляющих компетенции при **текущем контроле и промежуточной аттестации** используется балльно-рейтинговая система оценок. При оценке контрольных мероприятий преподаватель руководствуется критериями оценивания результатов обучения (таблица 1), суммирует баллы за каждое контрольное задание и переводит полученный результат в вербальный аналог, руководствуясь таблицей 2 и формулой 1.

Таблица 2 – Сопоставление оценок когнитивных дескрипторов с результатами освоения программы дисциплины

Балл	Соответствие требованиям критерия	Выполнение критерия	Вербальный аналог	
1	2	3	4	
5	результат, содержащий полный правильный ответ, полностью соответствующий требованиям критерия	85-100% от максимального количества баллов	отлично	зачтено
4	результат, содержащий неполный правильный ответ (степень полноты ответа – более 75%) или ответ, содержащий незначительные неточности, т.е. ответ, имеющий незначительные отступления от требований критерия	75-84,9% от максимального количества баллов	хорошо	
3	результат, содержащий неполный правильный ответ (степень полноты ответа – до 75%) или ответ, содержащий незначительные неточности, т.е. ответ, имеющий незначительные отступления от требований критерия	60-74,9% от максимального количества баллов	удовлетворительно	
2	результат, содержащий неполный правильный ответ, содержащий значительные неточности, ошибки (степень полноты ответа – менее 60%)	до 60% от максимального количества баллов	неудовлетворительно	не зачтено
1	неправильный ответ (ответ не по существу задания) или отсутствие ответа, т.е. ответ, не соответствующий полностью требованиям критерия	0% от максимального количества баллов		

Расчет доли выполнения критерия от максимально возможной суммы баллов проводится по формуле 1:

$$A = \frac{\sum_{i=1}^n m_i k_i}{5 \cdot \sum_{i=1}^n m_i} \cdot 100\% \quad (1)$$

где  $n$  – количество формируемых когнитивных дескрипторов;  
 $m_i$  – количество оценочных средств  $i$ -го дескриптора;  
 $k_i$  – балльный эквивалент оцениваемого критерия  $i$ -го дескриптора;  
5 – максимальный балл оцениваемого результата обучения.

Затем по таблице 2 (столбец 3) определяется принадлежность найденного значения  $A$  (в %) к доле выполнения критерия и соответствующий ему вербальный аналог.

Вербальным аналогом результатов зачета являются оценки «зачтено / не зачтено», экзамена – «отлично», «хорошо», «удовлетворительно», «неудовлетворительно», которые заносятся в экзаменационную (зачетную) ведомость (в то числе электронную) и зачетную книжку. В зачетную книжку заносятся только положительные оценки. Подписанный преподавателем экземпляр ведомости сдается не позднее следующего дня в деканат, а второй хранится на кафедре.

В случае неявки студента на экзамен (зачет) в экзаменационной ведомости делается отметка «не явился».

#### **1.4 Общая процедура и сроки проведения оценочных мероприятий**

Оценивание результатов обучения студентов по дисциплине осуществляется по регламентам текущего контроля и промежуточной аттестации.

Текущий контроль в семестре проводится с целью обеспечения своевременной обратной связи, для коррекции обучения, активизации самостоятельной работы студентов. Объектом текущего контроля являются конкретизированные результаты обучения (учебные достижения) по дисциплине.

Свой фактический рейтинг студент может отслеживать в системе электронного обучения Кузбасская ГСХА (журнал оценок). При возникновении спорной ситуации, оценка округляется в пользу студента (округление до десятых).

Промежуточная аттестация предназначена для объективного подтверждения и оценивания достигнутых результатов обучения после завершения изучения дисциплины (или её части). Форма промежуточной аттестации по дисциплине зачет.

Организация и проведение промежуточной аттестации регламентируется внутренними локальными актами и проводится в форме тестирования.

#### **Классическая форма сдачи экзамена (собеседование)**

Экзамен проводится в учебных аудиториях академии. Обучающийся случайным образом выбирает билет. Для подготовки к ответу обучающемуся отводится 30 минут. Экзаменатор может задавать обучающимся дополнительные вопросы сверх билета по программе дисциплины.

Во время подготовки, использование конспектов лекций, методической литературы, мобильных устройств связи и других источников информации запрещено. Обучающийся, уличенный в списывании, удаляется из аудитории и в зачетно-экзаменационную ведомость ставится «неудовлетворительно». В случае добровольного отказа отвечать на вопросы билета, преподаватель ставит в ведомости оценку «неудовлетворительно».

Обучающиеся имеют право делать черновые записи только на черновиках, выданных преподавателем.

### **Экзаменационное тестирование**

Экзаменационное тестирование проводится в день зачета или экзамена в формате компьютерного тестирования в системе электронного обучения.

Для проведения тестирования выделяется аудитория, оснащенная компьютерами с доступом в сеть интернет. В ходе выполнения теста использование конспектов лекций, методической литературы, мобильных устройств связи и других источников информации запрещено. Результаты обучающегося, нарушившего правила проведения экзаменационного тестирования, аннулируются. Обучающиеся имеют право делать черновые записи только на черновиках, выданных преподавателем, при проверке черновые записи не рассматриваются.

Проверка теста выполняется автоматически, результат сообщается обучающемуся сразу после окончания тестирования.

Итоговый тест состоит из 20 вопросов, скомпонованных случайным образом. Время тестирования 45 минут.

Обучающиеся, не прошедшие промежуточную аттестацию по графику сессии, должны ликвидировать задолженность в установленном порядке.

## **2 ТИПОВЫЕ КОНТРОЛЬНЫЕ ЗАДАНИЯ, НЕОБХОДИМЫЕ ДЛЯ ОЦЕНКИ ЗНАНИЙ, УМЕНИЙ, НАВЫКОВ**

### **2.1 Текущий контроль знаний студентов**

#### **Темы рефератов для коллоквиумов**

##### **Коллоквиум 1**

1. Национальные парки и необходимость их сохранения в условиях урбанизации.
2. Охрана окружающей среды в заповедниках.
3. Охрана окружающей среды в природных парках.
4. Особенности размещения авто- и пешеходных дорог в природных парках и заповедниках.
5. Особенности размещения крупных архитектурных сооружений при проектировании территории лесопарка.
6. Охрана окружающей среды в лесопарках.

##### **Коллоквиум 2**

1. Массовый отдых населения в природных условиях: реалии и возможности.
2. Специфика преобразования природных ландшафтов в процессе формирования произведения садово-паркового строительства.
3. Специфика преобразования ландшафта при организации мест отдыха на базе природных ландшафтов.
4. Особенности планировки пригородной зоны крупного города.
5. Благоустройство естественных водоемов и создание искусственных при организации мест отдыха людей.
6. Особенности функционального зонирования местности природных ландшафтов для распределения массовых потоков отдыхающих.

##### **Коллоквиум 3**

1. Особенности проектирования ботанических садов.
2. Особенности проектирования зоологических парков и садов.
3. Особенности проектирования спортивных парков.
4. Особенности проектирования парков развлечений и аттракционов.
5. Особенности проектирования детских парков и игровых комплексов.
6. Особенности проектирования этнографических парков.

##### **Коллоквиум 4**

1. Формирование «модели нового города» в истории русского градостроительства в петровскую эпоху.
2. Строительство городских усадеб в Петербурге в нач. XVIII века.
3. Становление отечественной самобытной школы садово-паркового искусства в нач. XVIII века.

4. Принцип регулярного градостроения в России как определяющий фактор городского озеленения первой трети XIX века.
5. «Аптекарские» сады в сибирском городе.
6. Ботанические сады в сибирском городе.

### **Коллоквиум 5**

1. Город-сад в градостроительной теории Западной Сибири в начале XX века.
  2. Планировочные идеи городов-садов в градостроительных проектах городов Западной Сибири в начале XX века.
  3. Идеи города-сада в градостроительстве Западной Сибири в 1920х-1930х годов.
  4. Проект г. Кемерово как города-сада.
- Градостроительные проекты города-сада Ван Лохема.

## **Комплект вопросов для собеседования**

### **Раздел 1. Ландшафтная архитектура и ландшафтоведение**

1. Традиции паркостроения в Древнем Мире. Перечислить и охарактеризовать примеры садов Древнего Египта, Ассирии, Месопотамии, Древней Греции, Рима.
2. Традиции паркостроения в Древнем Мире. Перечислить и охарактеризовать примеры садов Индии, Китая и Японии.
3. Перечислить и охарактеризовать особенности европейского садово-паркового искусства архитектуры различных эпох. Привести примеры.
4. Перечислить и охарактеризовать особенности русского садово-паркового искусства архитектуры различных эпох. Привести примеры.
5. Сходство и основные отличия русского садово-паркового искусства от европейского (на примере определенной эпохи). Привести примеры.
6. Специфика отображения рельефа местности и размещения основных объектов сада (парка) на генеральном плане.
7. Основные этапы анализа планировочного устройства сада (парка) по генеральному плану.

### **Раздел 2. Методология проектирования и принципы садово-паркового строительства**

1. Охрана окружающей среды в ландшафтной архитектуре.
2. Национальный парк. Его функции и особенности.
3. Проблемы национальных парков в условиях урбанизации.
4. Необходимость сохранения национальных парков в условиях урбанизации.
5. Заповедник. Его функции и особенности.
6. Специфика организации охраны окружающей среды в заповедниках.
7. Природный парк. Его функции и особенности.
8. Специфика организации охраны окружающей среды в природных парках.



9. Особенности соединения функциональных зон природных парков и заповедников системой дорог и тропинок.
10. Особенности размещения автодорог на территории природных парков и заповедников.
11. Особенности размещения пешеходных дорог на территории природных парков и заповедников.
12. Архитектурные сооружения на территории парков. Их функции, характеристика основных разновидностей.
13. Особенности размещения крупных архитектурных сооружений на территории существующего лесопарка.
14. Особенности размещения крупных архитектурных сооружений при проектировании и благоустройстве территории лесопарка.
15. Специфика охраны окружающей среды в лесопарках.
16. Методы генерации идей. Необходимость их применения в процессе проектирования.
17. Применение методов генерации идей в ландшафтной архитектуре.
18. Формирование концепции парка методами генерации идей.
19. Виды природных ландшафтов. Их характеристика.
20. Специфика преобразования природных ландшафтов для организации отдыха населения.
21. Восстановление экосистемы ландшафтов промышленных и горнодобывающих территорий.
22. Организация массового отдыха населения на восстановленных территориях.
23. Реалии и возможности при организации массового отдыха населения в природных условиях.
24. Специфика преобразования природных ландшафтов в садово-парковом строительстве.
25. Понятие «Пригородная зона». Необходимость ее формирования вокруг крупного города.
26. Особенности планировки пригородной зоны крупного города.
27. Естественные и искусственные водоемы. Их функции и значение при организации мест отдыха населения.
28. Разновидности естественных водоемов. Их облагораживание при организации мест отдыха населения.
29. Разновидности искусственных водоемов. Процесс их создания.
30. Уход за естественными и искусственными водоемами в садах и парках.
31. Необходимость зонирования территории ландшафта при проектировании крупных садов и парков для массового отдыха населения.
32. Особенности функционального зонирования территории крупных садов и парков для распределения массовых потоков отдыхающих.
33. Функциональные зоны крупных садов и парков. Их характеристики

### **Раздел 3. Методика и особенности ландшафтного проектирования объектов различных типов**

1. Понятие малой архитектурной формы. Малая архитектурная форма как элемент инженерного оборудования в ландшафтной архитектуре.
2. Разновидности малых архитектурных форм. Их краткая характеристика.
3. Разновидности малых архитектурных форм для парков культуры и отдыха. Их основные функции.
4. Разновидности малых архитектурных форм игрового и физкультурного назначения. Их основные функции.
5. Монументальные и парковые скульптуры в объектах мемориального характера.
6. Монументальные и парковые скульптуры в исторических местах.
7. Разновидности дорожно-тропиночных сетей и площадок в садово-парковом строительстве. Их функции.
8. Функциональные зоны садов и парков. Специфика установки их взаимосвязи.
9. Специфика организации дорожно-тропиночной сети в садово-парковом строительстве.
10. Специфика постановки задач при проектировании специализированных объектов ландшафтной архитектуры.
11. Ботанический сад. Его специфика и особенности проектирования.
12. Зоологические парки и сады. Их специфика и особенности проектирования.
13. Значение спортивных парков в организации массового отдыха населения. Особенности их проектирования.
14. Специфика проектирования крупных развлекательных парковых массивов, парков аттракционов.
15. Детские парки и игровые комплексы. Особенности проектирования игровых зон в садово-парковом строительстве.
16. Понятие этнографических парков. Их функции, роль в формировании культурного ландшафта современности.
17. Специфика проектирования этнографических парков.

### **Раздел 4. Проектирование крупных парковых массивов в условиях города**

1. Исходные материалы для проектирования объектов ландшафтной архитектуры. Их специфика и характеристика.
2. Рельеф как источник организации объемно-пространственной композиции объекта ландшафтной архитектуры.
3. Инженерная подготовка территории парков.
4. Виды инженерно-мелиоративных мероприятий в обслуживании объектов ландшафтной архитектуры.
5. Инженерно-технические функции и композиционная роль водоемов в садово-парковом строительстве.

6. Специфика организации террас и размещения лестниц в ландшафте объектов садово-паркового строительства.
7. Понятие «Ландшафтная скульптура». Их разновидности. Особенности их размещения в ландшафте объектов садово-паркового строительства.
8. Особенности размещения водных массивов «в движении» и «в спокойном состоянии» в объектах ландшафтной архитектуры.
9. Разновидности живых насаждений в ландшафтной архитектуре. Их специфика и краткая характеристика.
10. Изменение вида живых насаждений в различные времена года. Особенности их визуального восприятия на общий композиционный строй садов и парков.

### **Раздел 5. Особенности проектирования малого сада**

1. Понятие малого сада. Его специфика и значение в ландшафтной архитектуре. Отличие от крупных парковых массивов.
2. Понятие малого сада. Малые сады общегородского значения, их основные функции.
3. Бульвар как планировочный тип общегородского малого сада. Привести примеры и дать краткую характеристику.
4. Линейные сады и парки как планировочные типы общегородских малых садов. Привести примеры и дать краткую характеристику.
5. Сквер как планировочный тип общегородского малого сада. Привести примеры и дать краткую характеристику.
6. Понятие малого сада. Малые сады как часть композиции крупных специализированных парковых массивов.
7. Понятие малого сада. Исторически сложившиеся приемы в организации общегородского малого сада.
8. Понятие малого сада. Национальные особенности в приемах организации общегородского малого сада.
9. Понятия малого сада и сада на крыше. Устройство и эксплуатация садов на крышах.
10. Особенности проектирования детских площадок как элементов малого сада в жилой зоне.
11. Специфика размещения игровых установок в малом парке жилой зоны.
12. Перечислить и кратко охарактеризовать этапы проектирования малого сада.
13. Последовательность формирования общего архитектурно-художественного вида сада.

## Комплект разноуровневых заданий

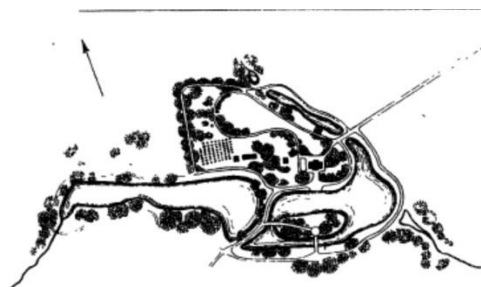
### Раздел 1. Ландшафтная архитектура и ландшафтоведение

#### Тема: Анализ планировочного устройства сада или парка по генплану

##### Вариант 1



Владимир. Исторический центр  
1. Бульвар им. А.С. Пушкина  
2. Сквер Липки  
3. Насаждения на месте Государева сада



Рязань. Усадьба Дягилево.  
План. Реконструкция

#### **1 Задачи репродуктивного уровня**

Задание 1. Назвать и обосновать виды ландшафтов.

Задание 2. Классифицировать ландшафты по основным существующим признакам, дать обоснование.

Задание 3. Назвать и обосновать типы ландшафта в соответствии с существующей классификацией.

#### **2 Задачи реконструктивного уровня**

Задание 1. Перечислить отличительные особенности конкретных садов или парков.

#### **3 Задачи творческого уровня**

Задание 1. Подготовить доклад для устного выступления. В докладе необходимо кратко охарактеризовать конкретные сады и парки по виду, типу и классификации ландшафтов. Охарактеризовать сходства и различия в планировочных решениях парков. Обосновать, какие изменения возможны для благоустройства данных парков в соответствии с видами и типами их ландшафтов.

### Раздел 2. Методология проектирования и принципы садово-паркового строительства

#### Тема: Типология садов и парков. Создание концепции для организации парка или сада методами генерации идей

##### Вариант 1

#### **1 Задачи репродуктивного уровня**

Задание 1. Перечислить существующие типы садов и парков в городской инфраструктуре. Назвать их возможные рекреационные функции.

Задание 2. Какова минимальная площадь садов и парков различных типов в черте города? Перечислить основные моменты, определяющие площадь территории садов и парков.

### **2 Задачи реконструктивного уровня**

Задание 1. Придумать название для концептуального разрабатываемого тематического парка или сада, выделив его типологию.

Задание 2. Выбрать и применить описательно метод генерации идей, подходящий для тематики парка или сада.

### **3 Задачи творческого уровня**

Задание 1. Описать концепцию тематического парка или сада в соответствии с планом: цель, задачи, функциональное назначение, наличие функциональных зон и пр.

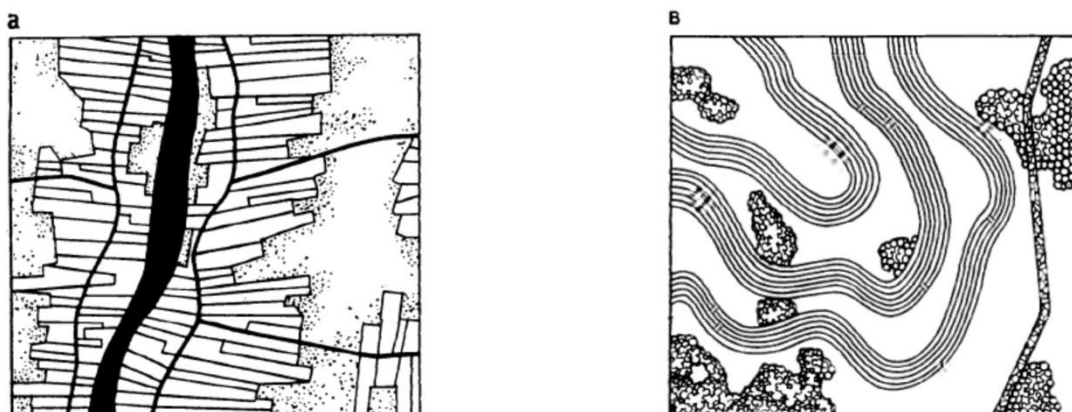
Задание 2. Перечислить преимущества концептуально разрабатываемого парка или сада перед другими аналогичными территориями.

Задание 3. Подготовить доклад для устного выступления. В докладе необходимо обосновать выбор названия концептуально разрабатываемого парка или сада, используемый метод генерации идей, описать концепцию и перечислить преимущества.

## **Раздел 3. Методика и особенности ландшафтного проектирования объектов различных типов**

**Тема: Малые архитектурные формы и инженерное оборудование в ландшафтной архитектуре. Дорожно-тропиночная сеть и площадки как соединительные элементы различных зон в скверах и парках**

### **Вариант 1**



### **1 Задачи репродуктивного уровня**

Задание 1. Дайте формулировку понятию «дорожно-тропиночная сеть». Перечислите основные разновидности и функции дорожно-тропиночной сети.

Задание 2. Перечислить возможные функциональные зоны (площадки) в садах и парках в соответствии с их типологией.

## ***2 Задачи реконструктивного уровня***

Задание 1. Какой парк с различными функциональными зонами возможно разместить в данном ландшафте. Определить функциональные зоны. Придумать ему название.

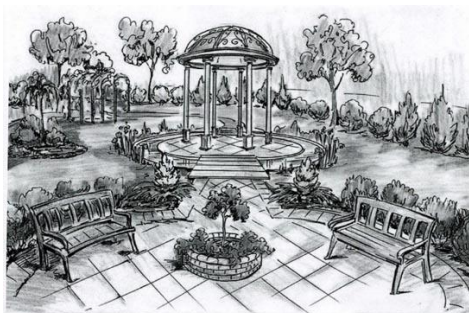
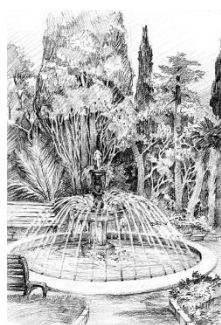
## ***3 Задачи творческого уровня***

Задание 1. Обозначить графически функциональные зоны (площадки) будущего парка, сделать выноски.

Задание 2. Наиболее конструктивно соединить получившиеся площадки с помощью дорожно-тропиночной сети.

## **Раздел 4. Проектирование крупных парковых массивов в условиях города** **Тема: Проектирование элементов садово-паркового ландшафта. Характеристика элементов садово-паркового ландшафта**

### **Вариант 1**



## ***1 Задачи репродуктивного уровня***

Задание 1. Что такое объемно-пространственная композиция сада или парка?

Задание 2. Описать каким образом влияет на общий вид парка или сада изменение вида живых насаждений в различные времена года.

## ***2 Задачи реконструктивного уровня***

Задание 1. Определить название элементов, изображенных на полученных карточках.

Задание 2. Выполнить схематичную зарисовку изображений.

## ***3 Задачи творческого уровня***

Задание 1. Дать наиболее полную характеристику изображений, основываясь на их композиционных особенностях, стилистических чертах и декоративном оформлении.

## **Раздел 5 Особенности проектирования малого сада**

### **Тема: Этапы проектирования малого сада. Проектирование малого сада**

#### **Вариант 1**

##### ***1 Задачи репродуктивного уровня***

Задание 1. Что такое общий архитектурно-художественный вид сада?

Задание 2. Перечислить и кратко описать основные этапы проектирования малого сада.

##### ***2 Задачи реконструктивного уровня***

Задание 1. Выбрать тематику для организации малого сада. Определить его тип и функции.

##### ***3 Задачи творческого уровня***

Задание 1. Разработать концепцию для будущего сада и описать последовательность действий по его воплощению.

Задание 2. Сделать клаузуру (генеральный план, 2-3 вида в перспективе) будущего малого сада.

## **Раздел 6. Принципы садово-паркового строительства в сибирском градостроении**

### **Тема: Роль генпланов в развитии городского садово-паркового строительства. Стили в проектировании садов и парков. Использование приемов регулярного стиля в проектировании садов и парков**

#### **Вариант 1**

##### ***1 Задачи репродуктивного уровня***

Задание 1. Перечислить основные стили в проектировании садов и парков.

Задание 2. Описать основные черты и приемы регулярного стиля в паркостроении. Дать их основную характеристику.

Задание 3. Назвать и кратко охарактеризовать черты регулярности садово-парковых территорий сибирских городов.

##### ***2 Задачи реконструктивного уровня***

Задание 1. Привести пример парка, расположенного на территории Кемеровской области. Обосновать, по каким элементам его можно отнести к регулярному стилю.

##### ***3 Задачи творческого уровня***

Задание 1. Выполнить схематичный чертеж (клаузуру), в котором вынесены элементы анализируемого парка, определяющего его стиль как регулярный.

## Темы докладов (сообщений)

### Раздел 1. Ландшафтная архитектура и ландшафтоведение

1. Булонский лес, XIX в., г. Париж, Франция.
2. Вилла и сад Медичи Фьезоле близ Флоренции, 1450 г., Италия.
3. Всесоюзная сельскохозяйственная выставка в Москве (ВВИ).
4. Главный ботанический сад АН России, 1950-1958 гг., г. Москва.
5. Дворец и парк Фронтейра, 1760 г., г. Лиссабон, Португалия.
6. Зоопарк в Берлине, XIX-XX вв., Германия.
7. Летний сад, XVIII-XIX вв., г. Санкт-Петербург.
8. Мемориальный археологический парк в Лумбини, 1980ые гг., Япония.
9. Музей деревянного зодчества в Кижях, 1951 г., Карелия.
10. Парк в Царицино, к. XVIII в., г. Москва.

### Раздел 5. Особенности проектирования малого сада

1. Малые сады общегородского значения и их основные функции: пешеходное движение, кратковременный отдых.
2. Бульвар как планировочный тип общегородского малого сада. Анализ примеров.
3. Линейные сады и парки как планировочные типы общегородских малых садов. Анализ примеров.
4. Сквер как планировочный тип общегородского малого сада. Его разновидности. Анализ примеров.
5. Исторические и национальные приемы в организации общегородского малого сада.
6. Устройство и эксплуатация садов на крышах.
7. Малые сады как часть композиции специализированных парков.
8. Особенности проектирования детских площадок и специфика размещения игровых установок в малом парке жилой зоны.

### Раздел 6. Принципы садово-паркового строительства в сибирском градостроении

1. Проектирование бульваров в сибирских городах к. XIX-нач. XX веков.
2. Организация малых садов в сибирских городах к. XIX-нач. XX веков.
3. Проектирование скверов в сибирских городах к. XIX-нач. XX веков.
4. Генпланы и старые фотографии бульваров, садов и скверов сибирских городов к. XIX-нач. XX веков.
5. Расширение строительства городских садов в сибирских городах к. XIX-нач. XX веков.
6. Частные сады в сибирских городах к. XIX-нач. XX веков.
7. Загородные рощи в сибирских городах и их функциональное назначение (развлечения и массовые общественные гуляния) к. XIX-нач. XX веков.
8. Генпланы и старые фотографии городских общественных садов, частных садов, загородных рощ к. XIX-нач. XX веков.



9. Включение утилитарных элементов и «полезных» растений в композицию садов и парков к. XIX-нач. XX веков.
10. Естественность русского сада, близость его к природным ландшафтам (на примере садов к. XIX-нач. XX веков).
11. Сады как составляющая купеческой и дворянской усадьбы в сибирском дореволюционном городе.
12. Планы загородных домов с усадьбами к. XIX-нач. XX веков.

## **2.2. Промежуточная аттестация**

### **Вопросы к экзамену**

1. Дефиниция понятий «Ландшафт» и «Ландшафтная архитектура». Ландшафтная архитектура как часть планировочного переустройства естественного ландшафта в градостроительстве.
2. Дефиниция понятия «Ландшафт». Макро-, микро- и мезоландшафт. Их особенности и структура.
3. Дефиниция понятия «Ландшафт». Виды ландшафтов, их особенности и назначение.
4. Дефиниция понятия «Ландшафт». Классификация ландшафтов по основным признакам.
5. Дефиниция понятия «Ландшафт». Типы ландшафтов. Их характеристика и особенности.
6. Дефиниция понятия «Ландшафтная архитектура». Возникновение ландшафтной архитектуры как особого вида деятельности человека.
7. Историческая обусловленность взаимосвязи природы и архитектуры.
8. Экологические аспекты ландшафтной архитектуры.
9. Дефиниция понятия «Ландшафтная архитектура». Задачи, объекты ландшафтной архитектуры.
10. Дефиниция понятия «Ландшафтная архитектура». Методы работы в ландшафтной архитектуре.
11. Дефиниция понятия «Ландшафтная архитектура». Основные направления ландшафтной архитектуры. Их характеристика.
12. Особенности становления и развития садово-паркового строительства (на примере Европейских стран).
13. Традиции садово-паркового искусства в России (XVII-XIX вв.). Основные отличия от европейской культуры.
14. Региональные особенности становления и развития ландшафтной архитектуры в Западной Сибири. Основные отличия от столичного садово-паркового строительства.
15. Дефиниция понятия «Проектирование». Значение проектирования в ландшафтной архитектуре.
16. Дефиниция понятия «Проектирование». Формирование художественного образа в садово-парковом строительстве.

17. Дефиниция понятия «Проектирование». Концептуальные подходы к проектированию объектов ландшафтной архитектуры. Концепция функционализма. Концепция системного проектирования. Особенности их применения.

18. Дефиниция понятия «Проектирование». Концептуальные подходы к проектированию объектов ландшафтной архитектуры. Аксиоморфологическая концепция. Художественная концепция. Особенности их применения.

19. Дефиниция понятия «Проектирование». Модели проектирования применительно к объектам ландшафтной архитектуры. Традиционные, системные и функциональные модели проектирования. Их свойства и характеристика.

20. Дефиниция понятия «Проектирование». Модели проектирования применительно к объектам ландшафтной архитектуры. Структурно-морфологические, системно-деятельностные модели проектирования. Их свойства и характеристика.

21. Методы генерации идей по Г. С. Альтшуллеру и Дж. К. Джонсу. Их основные отличия и характеристика.

22. Методы генерации идей по Г. С. Альтшуллеру и Дж. К. Джонсу применительно к объектам ландшафтной архитектуры.

23. Методы генерации идей по Г. С. Альтшуллеру и Дж. К. Джонсу применительно к общей концепции садов и парков.

24. Дефиниции понятий «Ландшафт», «Природный ландшафт» и «Антропогенный ландшафт». Разновидности природных ландшафтов, их строение и свойства.

25. Дефиниции понятий «Ландшафт», «Природный ландшафт» и «Антропогенный ландшафт». Разновидности антропогенных ландшафтов, их строение и свойства.

26. Дефиниции понятий «Ландшафт», «Природный ландшафт» и «Антропогенный ландшафт». Роль антропогенных ландшафтов в сохранении экологического равновесия в формировании устойчивых и жизнеспособных типов среды обитания человека.

27. Дефиниции понятий «Природный ландшафт» и «Антропогенный ландшафт». Основные ландшафтные компоненты и их взаимосвязь в различных ландшафтах.

28. Дефиниции понятия «Ландшафт». Влияние природных условий и метода производства работ на характер ландшафта.

29. Дефиниции понятий «Ландшафт» и «Природный ландшафт». Причины исчезновения естественных природных ландшафтов.

30. Дефиниция понятия «Ландшафт». Образование «нарушенных» территорий и проблема их восстановления для удобства и нужд человека.

31. Рациональное использование природных возможностей в ландшафтной архитектуре. Проблема формирования благоприятных для человека условий в районах крупных городов.

32. Специфика восстановления естественных ресурсов как основа садово-паркового строительства на неудобных территориях.

33. Дефиниции понятий «Ландшафт», «Природный ландшафт» и «Антропогенный ландшафт». Особенности садово-паркового строительства на базе полного преобразования естественного ландшафта. Привести примеры.

34. Дефиниции понятий «Ландшафт» и «Природный ландшафт». Прогнозирование динамики процессов изменения ландшафта в формировании структуры садов и парков.

35. Дефиниции понятий «Ландшафт», «Природный ландшафт» и «Антропогенный ландшафт». Значение прогноза динамики процессов изменения ландшафта при строительстве искусственных сооружений.

36. Сады и парки как неотъемлемые элементы системы рекреации города, пригорода. Их типы и многофункциональность.

37. Рекреационные функции садов и парков, их характеристика. Особенности их размещения в черте города.

38. Тенденции формирования садов и парков. Интеграция садово-паркового пространства с окружающей городской и ландшафтной средой.

39. Организация процесса садово-паркового строительства. Специфика предпроектного исследования. Его значимость в ландшафтной архитектуре.

40. Организация процесса садово-паркового строительства. Разработка проектной документации.

41. Ландшафтная архитектура и ее экологические аспекты. Задачи, объекты и методы работы в ландшафтной архитектуре.

42. Ландшафт. Макро-, микро- и мезоландшафт. Виды ландшафтов.

43. Типы ландшафтов и их классификация по основным признакам.

44. Возникновение ландшафтной архитектуры как особого вида творческой деятельности человека. Становление традиций паркостроения в Древнем Мире.

45. Особенности становления и развития садово-паркового искусства. Традиционные особенности ландшафтной архитектуры в России, региональные особенности Западной Сибири.

46. Основные направления ландшафтной архитектуры. Специфика работы с ними.

47. Генеральный план. Анализ планировочного устройства сада по генеральному плану.

48. Значение проектирования в ландшафтной архитектуре. Формирование художественного образа в садово-парковом строительстве.

49. Концептуальные подходы к проектированию и модели проектирования применительно к объектам ландшафтной архитектуры.

50. Методы генерации идей по Г. С. Альтшуллеру и Дж. К. Джонсу применительно к объектам ландшафтной архитектуры. Их характеристика.

51. Формирование концепции для реализации объектов в садово-парковом строительстве методами генерации идей.

52. Природный и антропогенный ландшафт. Их разновидности и свойства.

53. Охрана окружающей среды в национальных парках, заповедниках, природных парках и лесопарках. Размещение на их территории крупных архитектурных сооружений.

54. Типология садов и парков в городской инфраструктуре ландшафтной архитектуры. Их многофункциональность.

55. Особенности ландшафтного проектирования на «неудобных», «нарушенных» территориях.

56. Рациональное использование природных возможностей в ландшафтной архитектуре, специфика их восстановления. Проблема формирования благоприятных для человека условий в районах крупных городов.

57. Ландшафт и прогнозирование динамики процессов его изменения в проектировании садов и парков. Значение данного прогноза при строительстве искусственных сооружений.

58. Формирование системы рекреации города, пригорода из садов и парков. Типы рекреационной системы, ее функции, особенности размещения в черте города.

59. Преобразование природных ландшафтов для организации мест различного вида отдыха населения.

60. Организация процесса садово-паркового строительства. Тенденции проектирования садов и парков.

61. Особенности ландшафтной организации территории в садово-парковом строительстве. Процесс исследования ландшафта и его основные компоненты.

62. Эстетические, экологические и функциональные закономерности построения ландшафтной композиции в садово-парковом строительстве.

63. Особенности проектирования парка на территории с различным рельефом. Виды приемов его пластической обработки. Использование воды в утилитарных и декоративных целях.

64. Типы садово-парковых насаждений и виды цветников.

65. Приемы организации растительности в ландшафтной архитектуре. Учет экологических условий ее развития.

66. Малые архитектурные формы в ландшафтной архитектуре, их разновидности.

67. Дорожно-тропиночная сеть и тематические площадки в ландшафтной архитектуре. Их функции и разновидности.

68. Система озелененных территорий города. Классификация ее основных структурных элементов.

69. Функционально-пространственная организация городского парка. Виды его планировочной структуры и особенности зонирования.

70. Специфика организации и взаимодействия пешеходных зон и автомобильных дорог в садово-парковом строительстве.

71. Основные разновидности исторических парков. Варианты использования исторического наследия в садово-парковом строительстве.

72. Проектирование элементов садово-паркового ландшафта. Исходные материалы для создания парка и выбор элементов садово-паркового ландшафта для наполнения его структуры.

73. Инженерная подготовка территории парков для эксплуатации. Виды и специфика инженерно-мелиоративных мероприятий.

74. Разновидности малых садов общегородского значения и особенности их композиционной организации.

75. Малый сад как часть композиции крупного паркового массива. Его функции и особенности планировочного решения.

76. Малый парк жилой зоны. Его функции и особенности планировочного решения. Размещение различных функциональных установок.

77. Этапы проектирования малого сада.

78. Роль и влияние локального ландшафта в развитии садово-паркового строительства (на примере объектов Западной Сибири).

79. Природная и строительная архитектоника.

80. Архитектурные стили в проектировании садов и парков.

81. Выбрать из представленного перечня иллюстративного материала 2-3 примера малых архитектурных форм из функциональной группы «Для культурно-просветительских мероприятий». Дать их краткую характеристику, привести примеры их использования на территории садов и парков Кемеровской области.

82. Выбрать из представленного перечня иллюстративного материала (генеральные планы благоустроенного ландшафта) пример, соответствующий типу классификации аллей и садово-парковых дорог «Основные пешеходные аллеи и дороги». Дать их краткую характеристику, привести примеры их использования на территории садов и парков Кемеровской области.

83. Выбрать из представленного перечня иллюстративного материала 2-3 примера малых архитектурных форм из функциональной группы «Для организации наглядной агитации и информации». Дать их краткую характеристику, привести примеры их использования на территории садов и парков Кемеровской области.

84. Выбрать из представленного перечня иллюстративного материала (генеральные планы благоустроенного ландшафта) пример, соответствующий типу классификации аллей и садово-парковых дорог «Второстепенные пешеходные аллеи и дороги». Дать их краткую характеристику, привести примеры их использования на территории садов и парков Кемеровской области.

85. Выбрать из представленного перечня иллюстративного материала 2-3 примера малых архитектурных форм из функциональной группы «Для организации игр и развлечения детей». Дать их краткую характеристику, привести примеры их использования на территории садов и парков Кемеровской области.

86. Выбрать из представленного перечня иллюстративного материала (генеральные планы благоустроенного ландшафта) пример, соответствующий типу классификации аллей и садово-парковых дорог «Дополнительные пешеходные дороги и тропы». Дать их краткую характеристику, привести примеры их использования на территории садов и парков Кемеровской области.

87. Выбрать из представленного перечня иллюстративного материала 2-3 примера малых архитектурных форм из функциональной группы «Для организации спортивных игр». Дать их краткую характеристику, привести примеры их использования на территории садов и парков Кемеровской области.

88. Выбрать из представленного перечня иллюстративного материала (генеральные планы благоустроенного ландшафта) пример, соответствующий типу классификации аллей и садово-парковых дорог «Велосипедные дорожки». Дать их краткую характеристику, привести примеры их использования на территории садов и парков Кемеровской области.

89. Выбрать из представленного перечня иллюстративного материала 2-3 примера малых архитектурных форм из функциональной группы «Для организации отдыха у воды». Дать их краткую характеристику, привести примеры их использования на территории садов и парков Кемеровской области.

90. Выбрать из представленного перечня иллюстративного материала (генеральные планы благоустроенного ландшафта) пример, соответствующий типу классификации аллей и садово-парковых дорог «Дороги для конной езды». Дать их краткую характеристику, привести примеры их использования на территории садов и парков Кемеровской области.

91. Выбрать из представленного перечня иллюстративного материала 2-3 примера малых архитектурных форм из функциональной группы «Для организации тихого отдыха». Дать их краткую характеристику, привести примеры их использования на территории садов и парков Кемеровской области.

92. Выбрать из представленного перечня иллюстративного материала (генеральные планы благоустроенного ландшафта) пример, соответствующий типу классификации аллей и садово-парковых дорог «Автомобильные дороги». Дать их краткую характеристику, привести примеры их использования на территории садов и парков Кемеровской области.

93. Выбрать из представленного перечня иллюстративного материала 2-3 примера малых архитектурных форм из функциональной группы «Для организации общественного питания и торговли». Дать их краткую характеристику, привести примеры их использования на территории садов и парков Кемеровской области.

94. Выбрать из представленного перечня иллюстративного материала (генеральные планы благоустроенного ландшафта) пример, соответствующий типу классификации аллей и садово-парковых дорог «Хозяйственные проезды». Дать их краткую характеристику, привести примеры их использования на территории садов и парков Кемеровской области.

95. Выбрать из представленного перечня иллюстративного материала 2-3 примера малых архитектурных форм из функциональной группы «Для инженерного благоустройства территории». Дать их краткую характеристику, привести примеры их использования на территории садов и парков Кемеровской области.

96. Выбрать из представленного перечня иллюстративного материала (генеральные планы благоустроенного ландшафта) пример, соответствующий типу классификации аллей и садово-парковых дорог «Надземные дороги (канатные, подвесные, монорельсовые)». Дать их краткую характеристику, привести примеры их использования на территории садов и парков Кемеровской области.

97. Выбрать из представленного перечня иллюстративного материала 2-3 примера малых архитектурных форм из функциональной группы «Для декоративно-художественного оформления территории». Дать их краткую характеристику, привести примеры их использования на территории садов и парков Кемеровской области.

98. Выбрать из представленного перечня иллюстративного материала (ландшафты местности) 2-3 примера, наиболее подходящие для проектирования гидропарков. Какие виды гидропарков с какими функциональными зонами могут быть созданы на данных территориях. Аргументируйте свой ответ.

99. Выбрать из представленного перечня иллюстративного материала 2-3 примера малых архитектурных форм из функциональной группы «Для административно-хозяйственного обслуживания». Дать их краткую характеристику, привести примеры их использования на территории садов и парков Кемеровской области.

100. Выбрать из представленного перечня иллюстративного материала (ландшафты местности) 2-3 примера, наиболее подходящие для проектирования выставочных садов и парков. Какие функциональные зоны могут быть созданы на данных территориях. Аргументируйте свой ответ.

## 2.3 Типовые варианты тестирования

### Зачетное тестирование. Вариант 1

1. Укажите, дефиницией какого термина является следующее высказывание:  
- особый вид архитектурной деятельности, связанной с созданием гармоничного и целесообразного окружения для жизни человека в процессе создания искусственных композиций, повторяющих или воспроизводящих естественные природные формы
  - а) архитектурная графика
  - б) ландшафтная архитектура
  - в) начертательная геометрия
  - г) проектирование
2. Укажите, в какой стране впервые было применено понятие ландшафтной архитектуры
  - а) Россия
  - б) Великобритания
  - в) Франция
  - г) США
3. Выберите из предложенного списка государство Древнего мира, в котором были возведены висячие сады Семирамиды
  - а) Месопотамия
  - б) Древний Египет
  - в) Индия

- г) Китай
4. Укажите, в какой временной период был разбит Летний сад в г. Санкт-Петербург
- а) XIX век
  - б) XIX-XX века
  - в) XX век
  - г) XVIII-XIX века
5. Укажите, в какой стране находится мемориальный археологический парк в Лумбини
- а) Индонезия
  - б) Австралия
  - в) Япония
  - г) Китай
6. Какие основные виды ландшафта можно выделить в современной ландшафтной архитектуре
- а) культурный
  - б) природный
  - в) исторический
  - г) антропогенный
7. Укажите, какой вид ландшафта призваны формировать следующие компоненты:
- земля;
  - воздушные массы;
  - растительность и животный мир.
- а) этнографический ландшафт
  - б) исторический ландшафт
  - в) культурный ландшафт
  - г) естественный ландшафт
8. Выберите из предложенного списка основные признаки классификации ландшафтов
- а) по степени хозяйственного освоения
  - б) по наличию водных масс
  - в) по наличию плодородной почвы
  - г) по характеру рельефа
9. Выберите из предложенного списка определение понятия видовой точки в ландшафтной архитектуре
- а) крупный объект ландшафтной архитектуры, имеющий значительную площадь, инженерное оборудование, благоустройство и озеленение преимущественно декоративными породами
  - б) соотношение растительных и рельефных элементов естественных или природных ландшафтов
  - в) площадка парка для обзора дендрологических композиций, устраиваемая в парке на естественном или искусственном рельефе



г) часть территории (поверхности земли), на которой присутствуют следы хозяйственной деятельности человека, повлекшие различные изменения в характере ландшафта

10. Укажите, к какому типу ландшафтов можно отнести следующие разновидности:

- водораздельный ландшафт;
- водный ландшафт;
- горный ландшафт;
- равнинный ландшафт;
- пойменный ландшафт.

а) по климатическим особенностям;

б) по характеру рельефа;

в) по характеру растительности

г) по особенностям геологического строения

11. Выберите из предложенного списка методы работы в ландшафтной архитектуре

а) практический

б) научный

в) инженерный

г) художественный

12. Укажите, в соответствии с каким принципом планировочного устройства сада осуществлялось становление и развитие паркостроения сибирской ландшафтной архитектуры

а) радиальная планировка

б) регулярная планировка

в) асимметричная планировка

г) планировка островками

13. Укажите, дефиницией какого термина является следующее высказывание

- категория творчества, воспроизводящая любые феномены культуры с помощью эстетически выразительных объектов, основывающихся на совокупности материального (форма) и абстрактного (содержание)

а) визуальный образ

б) художественный образ

в) ландшафтное проектирование

г) конструирование

14. Укажите в чем специфика метода фокальных объектов

а) перенос и совмещение признаков случайно выбранных объектов на совершенствуемый объект

б) взгляд на проблему с новой или измененной позиции

в) вхождение в образ

г) выделение осей как главных характеристик объекта

15. Выберите из предложенного перечня вариантов метод, в функционале которого задействована профессиональная или полупрофессиональная группы, накапливающие от штурма к штурму опыт решения задач
- а) «мозговой штурм»
  - б) метод аналогии
  - в) художественный метод
  - г) синектика
16. Выберите из перечисленных функций садов и парков рекреационную
- а) культурно-развлекательная функция
  - б) функция тихого отдыха
  - в) выставочная функция
  - г) информационная функция
17. Укажите, каким понятием можно объединить следующие компоненты проектирования
- исходные материалы и данные;
  - задание на проектирование;
  - предметно-сметная документация на объект;
  - рабочие чертежи
- а) рабочая документация
  - б) проектная документация
  - в) предпроектная документация
  - г) деловая документация
18. Укажите из приведенного перечня, с чего следует начинать процесс садово-паркового строительства в целом
- а) с создания рабочих чертежей
  - б) с создания эскизов и планов будущего парка
  - в) с предпроектного исследования
  - г) с составления сметы на объект
19. Укажите, причинами какого естественного процесса являются следующие моменты:
- вырубка леса;
  - создание водохранилищ;
  - осушение болот.
- а) исчезновение естественных природных ландшафтов
  - б) создание сельскохозяйственных угодий
  - в) строительство дорог и городов
  - г) строительство карьеров
20. Выберите из приведенного списка, каким образом можно осуществить восстановление естественных ресурсов в садово-парковом строительстве
- а) вырубка леса
  - б) строительство дорог
  - в) устройство водоемов на карьерах
  - г) осушение болот

Ключ:

1 - б	2 - г	3 - а	4 - г	5 - в
6 - б, г	7 - г	8 - а, г	9 - в	10 - б
11 - а, б, г	12 - б	13 - б	14 - а	15 - г
16 - а	17 - б	18 - в	19 - а	20 - в

### Зачетное тестирование. Вариант 2

21. Укажите понятие, объединяющее в единое целое следующие компоненты:
- рельеф;
  - водные ресурсы;
  - почва;
  - древесно-кустарниковая и травянистая растительность
- а) компоненты ландшафта любой местности  
б) компоненты сельскохозяйственных угодий  
в) компоненты проектной документации  
г) компоненты фауны любой местности
22. Укажите определение термина пойменного ландшафта
- а) сложенный возвышенностями, обеспечивающими образование границ водоразделов (бассейнов) естественных водоемов
  - б) сложенный горными образованиями различного характера
  - в) образованный дельтами, поймами рек, периодически затапливаемый паводками
  - г) сложенный равнинными территориями, с малым перепадом высот
23. Укажите, каким термином можно объединить территории, сложенные непросадочными монолитными грунтами, скальные ландшафты, подрабатываемые территории
- а) виды ландшафтов
  - б) типы ландшафтов
  - в) формы ландшафтов
  - г) понятия ландшафтов
24. Выберите из приведенного списка водные ресурсы, созданные искусственным путем
- а) фонтаны
  - б) пруды
  - в) реки
  - г) бассейны
25. Укажите, какому понятию соответствует данное определение
- искусственный покров, создаваемый путем выращивания различных трав, преимущественно многолетних злаковых видов, образующих в результате многолетнего развития дернину
- а) цветник

- б) газон
  - в) лужайка
  - г) поле
26. Выберите принципы создания композиций для цветников
- а) ландшафтная композиция
  - б) асимметричная композиция
  - в) абстрактная композиция
  - г) регулярная композиция
27. Выберите из приведенного перечня варианты создания ландшафтных композиций для системы озелененных территорий города
- а) «зеленые клинья»
  - б) «зеленый разрыв»
  - в) зеленые насаждения
  - г) зеленый массив
28. Укажите, к каким формам рельефа относятся следующие объекты ландшафта:
- впадины;
  - овраги;
  - речные долины.
- а) «положительные»
  - б) «отрицательные»
  - в) форменные
  - г) бесформенные
29. Выберите из списка один из приемов пластической обработки рельефа
- а) имитация природных форм
  - б) имитация орнамента
  - в) создание спиралей
  - г) декоративная композиция
30. Какие обязательные условия необходимо соблюдать при развитии растительности в садах и парках
- а) функциональные условия
  - б) экологические условия
  - в) декоративные условия
  - г) условия искусственной среды
31. Каким понятием можно объединить массивы, группы, клумбы, рабатки, бордюры и прочие варианты организации насаждений
- а) миксбордеры
  - б) цветники
  - в) изгороди
  - г) экраны
32. Выберите из предложенного списка малые архитектурные формы
- а) беседка
  - б) пруд

- в) лестница  
г) фонтан
33. Укажите название соединительных элементов, используемых в различных зонах скверов и парков
- а) пожарные проезды  
б) дорожно-тропиночная сеть  
в) санитарные зоны  
г) зоны отдыха
34. Укажите, характеристиками какой зеленой зоны являются следующие моменты:
- парки, предназначенные для посещения частью городского населения;
  - парки, расположенные в жилых районах;
  - парки, обслуживающие население в радиусе пешеходной доступности в 1 км;
  - планировочная организация парка решается свободно, с включением системы открытых лужаек.
- а) микрорайонный сад  
б) жилой двор  
в) районный парк  
г) общегородской парк
35. Укажите категории растений, которые можно высаживать в области «леса-степь»
- а) дубравно-ясеновые  
б) дубравно-липовые  
в) низкорослые кустарники  
г) лесообразующие породы
36. Укажите, в какую почву преимущественно можно высаживать следующий перечень растений:
- гранат;
  - айлант;
  - аморфа;
  - сумах пушистый.
- а) неплодородная почва  
б) засоленная почва  
в) увлажненная почва  
г) песчаная почва
37. Выберите из предложенных вариантов исходные материалы для проектирования парка
- а) геодезический план  
б) план подеревной съемки насаждений с описанием  
в) трансакционная съемка  
г) эскизный чертеж
38. Выберите из предложенных вариантов определение партера

- а) сочетание однопородных или многопородных деревьев и кустарников, произрастающих на крупных площадях и подобранных в биологическом и декоративном отношении
- б) насаждения, собранные в самостоятельную композицию и размещенные отдельно от массива
- в) ковер, заполняющий большие поверхности полей и лужаек, абрис которого необходимо связывать с контуром окружающих насаждений
- г) прием декоративной обработки плоскости земли с минимальным применением высотных элементов композиции. Этот прием рассчитан на его единовременное и полное визуальное восприятие.
39. Укажите, характеристикой какого понятия является следующая дефиниция:  
- это ограниченное пространство, замкнутое внутри прямых линий, ровных границ, геометрических цветников, прямых дорожек и вертикальных стен
- а) сад на крыше
- б) районный сад
- в) малый сад
- г) павильон
40. Укажите, какой культуре свойственно создавать плоские и холмистые сады
- а) японской
- б) китайской
- в) европейской
- г) русской

Ключ:

1 - а	2 - в	3 - б	4 - а, б, г	5 - б
6 - а, г	7 - а, б	8 - б	9 - а	10 - б
11 - б	12 - а, в, г	13 - б	14 - в	15 - а, б
16 - б	17 - а, б, в	18 - г	19 - в	20 - а

## 2.4 Типовой экзаменационный билет

Министерство сельского хозяйства Российской Федерации  
Федеральное государственное бюджетное образовательное учреждение высшего образования

«Кузбасская государственная сельскохозяйственная академия»

Кафедра ландшафтной архитектуры

### 35.03.10 Ландшафтная архитектура

(код и наименование направления подготовки/специальности)

Декоративное растениеводство

(профиль подготовки/магистерская программа/специализация)

Кафедра ландшафтной архитектуры

(наименование кафедры)

Дисциплина **Теория ландшафтной архитектуры и методология проектирования**

(наименование дисциплины)

### ЭКЗАМЕНАЦИОННЫЙ БИЛЕТ № 1

1. Ландшафтная архитектура и ее экологические аспекты. Задачи, объекты и методы работы в ландшафтной архитектуре.
2. Архитектурные стили в проектировании садов и парков.
3. Практическое задание. Выбрать из представленного перечня иллюстративного материала 2-3 примера малых архитектурных форм из функциональной группы «Для культурно-просветительских мероприятий». Дать их краткую характеристику, привести примеры их использования на территории садов и парков Кемеровской области.

Составитель

(подпись)

И. В. Воронова

(расшифровка подписи)

зав. кафедрой

(подпись)

С. Н. Витязь

(расшифровка подписи)

### **3 МЕТОДИЧЕСКИЕ МАТЕРИАЛЫ, ОПРЕДЕЛЯЮЩИЕ ПРОЦЕДУРЫ ОЦЕНИВАНИЯ ЗНАНИЙ, УМЕНИЙ, НАВЫКОВ**

Оценка знаний по дисциплине проводится с целью определения уровня освоения предмета, включает:

- практические работы.

Оценка качества подготовки на основании выполненных заданий ведется преподавателям (с обсуждением результатов), баллы начисляются в зависимости от соответствия критериям таблицы 1.

Оценка качества подготовки по результатам самостоятельной работы обучающегося ведется:

1) преподавателем – оценка глубины проработки материала, рациональность и содержательная емкость представленных интеллектуальных продуктов, наличие креативных элементов, подтверждающих самостоятельность суждений по теме;

2) группой – в ходе обсуждения представленных материалов;

3) обучающимся лично – путем самоанализа достигнутого уровня понимания темы.

По дисциплине предусмотрены формы контроля качества подготовки:

- текущий (осуществление контроля за всеми видами аудиторной и внеаудиторной деятельности обучающегося с целью получения первичной информации о ходе усвоения отдельных элементов содержания дисциплины);

- промежуточный (оценивается уровень и качество подготовки по конкретным разделам дисциплины).

Результаты текущего и промежуточного контроля качества выполнения обучающимся запланированных видов деятельности по усвоению учебной дисциплины являются показателем того, как обучающийся работал в течение семестра. Итоговый контроль проводится в форме промежуточной аттестации обучающегося – экзамена (зачета).

Текущий контроль успеваемости предусматривает оценивание хода освоения дисциплины, промежуточная аттестация обучающихся – оценивание результатов обучения по дисциплине, в том посредством испытания в форме экзамена (зачета).

Для оценки качества подготовки обучающегося по дисциплине в целом составляется рейтинг – интегральная оценка результатов всех видов деятельности обучающегося, осуществляемых в процессе ее изучения. Последняя представляется в балльном исчислении согласно таблице 2.

Защита практической работы производится обучающимся в день ее выполнения в соответствии с учебным расписанием. Преподаватель проверяет правильность выполнения практической работы обучающимся и сделанных выводов, контролирует знание обучающимся пройденного материала с помощью собеседования или тестирования.

Преподаватель контролирует знание обучающимся пройденного материала с помощью собеседования или тестирования.



Проработка конспекта лекций и учебной литературы осуществляется обучающимися в течение всего семестра, после изучения новой темы. К экзамену допускаются обучающиеся, выполнившие все виды текущей аттестации – практические занятия, задания для самостоятельной работы.